

ФИО	Булатов Василий Кузьмич
Дата рождения	1908
Место рождения	Горьковская обл, Семеновский р-н, Ларионовский с/с, д. Рождественское
Дата и место призыва	1941, Семеновский РВК, Горьковская обл., Семеновский р-н
Звание	военветфельдшер
Подразделение	3 отдельный стрелковый батальон 11 ОСБр
Дата выбытия	11.1942
Причина выбытия	Пропал без вести (ГУК?)
Когда прекратилась письменная связь	27.11.1942
Жена	Булатова Мария Никифоровна, Семеновский р-н, с. Рождественское
Названия источников	Книга памяти. Нижегородская обл. Том 11 (403660694), Том 14 (403738492). ЦАМО 58 18004 (57841903). ЦАМО 33 11458 (74661412). Извещение Семеновского РВХ. Анкета вх. 037496

ГЕРОЙ ВОЙНЫ

403660694

Фамилия БУЛАТОВ

Имя Василий

Отчество Кузьмич

Дата рождения __.__.1908

Дата выбытия __.11.1942

Название источника информации Книга памяти. Нижегородская область. Том 11

Memorial - Windows Internet Explorer

http://www.obd-memorial.ru/Memorial/Memorial.html

Файл Правка Вид Избранное Сервис Справка

Избранное

Memorial

Страница Безопасность Сервис

Обобщенный банк данных **Поиск** Результаты поиска

Помощь Показать О проекте

<предыдущая найденная следующая найденная>

Имя	Василий
Отчество	Кузьмич
Дата рождения	___.1908
Дата выбытия	___.11.1942
Название источника информации	Книга памяти. Нижегородская область. Том 11

[Открыть книгу](#) [Перейти к сводной форме](#)

Найти выделенные слова

панель инструментов на весь экран

36%

Заскочиха Семеновского р-на Нижегородской обл. Гв. рядовой. Умер от ран 18 февр. 1945. Похоронен в Лиепайском р-не, Латвия.

БУЛАТОВ Алексей Григорьевич, род. 1923, дер. Рождественское Семеновского р-на Нижегородской обл. Рядовой. Погиб в бою 5 авг. 1943. Похоронен в Кировском р-не Ленинградской обл.

БУЛАТОВ Василий Кузьмич, . род. 1908, дер. Рождественское Семеновского р-на Нижегородской обл. Военфельдшер. Пропал без вести, ноябрь 1942.

Аристово Семеновского р-на Нижегородской обл. Рядовой. Погиб в бою 15 дек. 1942. Похоронен в дер. Малые Дубовицы Парфинского р-на Новгородской обл.

БУЛКИН Константин Кузьмич, род. 1903, дер. Феофаниха Семеновского р-на Нижегородской обл. Рядовой. Погиб в бою 18 февр. 1945. Похоронен в г. Приекуле Лиепайского р-на, Латвия.

БУЛКИН Павел Кузьмич, род. 1905, дер. Заскочиха Семеновского р-на Нижегородской обл. Рядовой. Пропал без вести, июль 1942.

Готово Интернет 100%

403738492

Книга памяти. Нижегородская область. Том 14

Memorial - Windows Internet Explorer

http://www.obd-memorial.ru/Memorial/Memorial.html

Файл Правка Вид Избранное Сервис Справка

Избранное

Memorial

Обобщенный банк данных **Поиск** Результаты поиска

<предыдущая найденная следующая найденная>

<p>сия.</p> <p>БУДЕНКОВ Александр Иванович, род. в Нижегородской обл. Лейтенант. Пропал без вести, 1942.</p> <p>БУКАНОВ Андрей Алексеевич, род. в Нижегородской обл. Мл. лейтенант. Пропал без вести, 1942.</p> <p>БУКЩЕВ Николай Алексеевич, род. 1922, Нижегородская обл. Рядовой. Погиб в бою 20 июля 1943. Похоронен в дер. Остахи Жиздринского р-на Калужской обл.</p> <p>БУЛАТОВ Василий Кузьмич, род. в Нижегородской обл. Военветфельдшер. Пропал без вести, 1942.</p> <p>БУЛДАКОВ Николай Семенович, род. 1919, Нижегородская обл. Курсант. Погиб в бою 4 сент. 1941. Похоронен в г. Гатчине Ленинградской обл.</p> <p>БУРМИСТРОВ Павел Тимофеевич, род. 1909. Рядовой. Пропал без вести 28 авг. 1944.</p> <p>БУРОВ Павел Иванович, род. 1898, Нижегородская обл. Рядовой. Умер от ран 25 дек. 1942. Похоронен в дер. Щечковое Ленин-</p>	<p>ВАСИЛЬЕВ Иван Васильевич, род. 1911, Нижегородская обл. Сержант. Умер от ран 2 ноября 1942. Похоронен в г. Баку, Азербайджан.</p> <p>ВАСИЛЬЕВ Николай Васильевич, род. в Нижегородской обл. Ст. политрук. Пропал без вести, 1942.</p> <p>ВАСПЕВ Иван Яковлевич, род. в Нижегородской обл. Ст. лейтенант. Пропал без вести, 1942.</p> <p>ВАСЬКИН Григорий Федорович, род. 1912, Нижегородская обл. Капитан. Погиб в бою, 1945.</p> <p>ВАТАГИН Константин Васильевич, род. 1911, Нижегородская обл. Лейтенант. Погиб в бою 5 дек. 1942. Похоронен в дер. Лебнино Ржевского р-на Тверской обл.</p> <p>ВАХНИН Евгений Иванович, род. 1923, Нижегородская обл. Мл. лейтенант. Погиб в бою 7 марта 1943. Похоронен в дер. Назадно Старорусского р-на Новгородской обл.</p> <p>ВАШУРИН Иван Андреевич, род. 1918, Нижегородская обл. Рядовой. Погиб в бою 4</p>
---	--

79

KPV/S/01/KPNijgorOblTom14/000000080.png

Готово Интернет 100%

57841903

Фамилия Булатов

Имя Василий

Отчество Кузьмич

Дата рождения __.__.1908

Место рождения Горьковская обл., Семеновский р-н, Ларионовский с/с, д.

Рождественки

Дата и место призыва __.__.1941 Семеновский РВК, Горьковская обл., Семеновский р-н

Воинское звание вет. фельдшер

Причина выбытия ГУК

Название источника информации ЦАМО

Номер фонда источника информации 58

Номер описи источника информации 18004

Когда прекратилась письменная связь 27.11.1942

74661412

Фамилия Булатов

Имя Василий

Отчество Кузьмич

Последнее место службы 11 ОСБр.

Воинское звание военветфельдшер

Причина выбытия пропал без вести

Дата выбытия __.11.1942

Название источника информации ЦАМО

Номер фонда источника информации 33

Номер описи источника информации 11458

Горьковский облвоенкомат (стр. 11)

Memorial - Windows Internet Explorer

http://www.obd-memorial.ru/Memorial/Memorial.html

файл Правка Вид Избранное Сервис Справка

Избранное

Memorial

Обобщенный банк данных **★ Поиск** Результаты поиска

Помощь Показать О проекте

<предыдущая найденная следующая найденная>

Номер дела источника информации 647

[Просмотреть приказ](#) [Перейти к сводной форме](#)

панель инструментов на весь экран

46%

Пропа́д без ве́сти в ноябре 1942 года
жена БАТУРИНА Валентина Федоровна-
г. Горький, Жилстрой, д 6 кв. 13
Анкета вх. № 041877.

69. Военветфельдшер БУЛАТОВ Василий Кузьмич
шер 3 отдельного стрелкового батальона 11 отдельной стрел-
вой бригады.
Пропа́д без ве́сти в ноябре 1942 года
жена БУЛАТОВА Мария Никифоровна-
Семеновский р-н, с. Рождественское
Анкета вх. № 037496.

70. Военветфельдшер РЕВЯКИН Григорий Александрович

Готово Интернет 100%

Здесь нет ни стен, ни рвов, ни валов, ни бастионов. Плоское пустое пространство с заплывшими траншеями, сухая трава. С одной стороны река, с другой - шоссе, за которым виден редкий лес. Несколько памятников, обсаженных тополями. Братские могилы. Вот и всё. Но это тоже крепость. Место одной из самых кровавых битв второй мировой войны. С 1941 по 1943 год на этом крошечном пятачке земли размером километр на полтора было убито более 50 тысяч человек (по другим оценкам 260 тысяч человек).



История

8 сентября 1941 года немцы захватили Шлиссельбург. Началась блокада Ленинграда. В тот же день немецкая авиация уничтожила Бадаевские склады.

12.09.41 командующим Ленфронтом назначен Жуков. 18.09 командир 115 сд Коньков получил приказ Жукова форсировать Неву и ударить на Мгу. В помощь дивизии придавалась 4-я бригада морской пехоты. 54 армия должна была нанести встречный удар из района восточнее Мги. На всю подготовку - 2 дня.

Дождливой ночью с 20-го на 21-е сентября на левый берег переправился батальон 576 сп, утром ещё один. Кроме пехоты переправили батарею 76 мм.орудий. В течении суток после переправы в упорном бою заняли Московскую Дубровку, вышли к окраине Арбузова и перехватили шоссе на Ленинград.



Танк КВ-1, поднятый со дна Невы

Одновременно частями 46 сд были совершены попытки высадиться в районе Марьино и 4-й бр. морской пехоты на неприступную 8-ю ГРЭС, с которой просматривался весь пяточок. Обе попытки немцами были отбиты. 28.09 10 стрелковая бригада пыталась высадиться в районе Отрадного - тоже неудачно.

В первый же день начались жестокие немецкие контратаки на плацдарм, с 23.09 - при поддержке танков.

На плацдарм постоянно шли пополнения, так 25-го и 28-го переправилось еще 2 батальона морской пехоты, однако продвинуться дальше не удалось. Первая попытка деблокировать город провалилась.



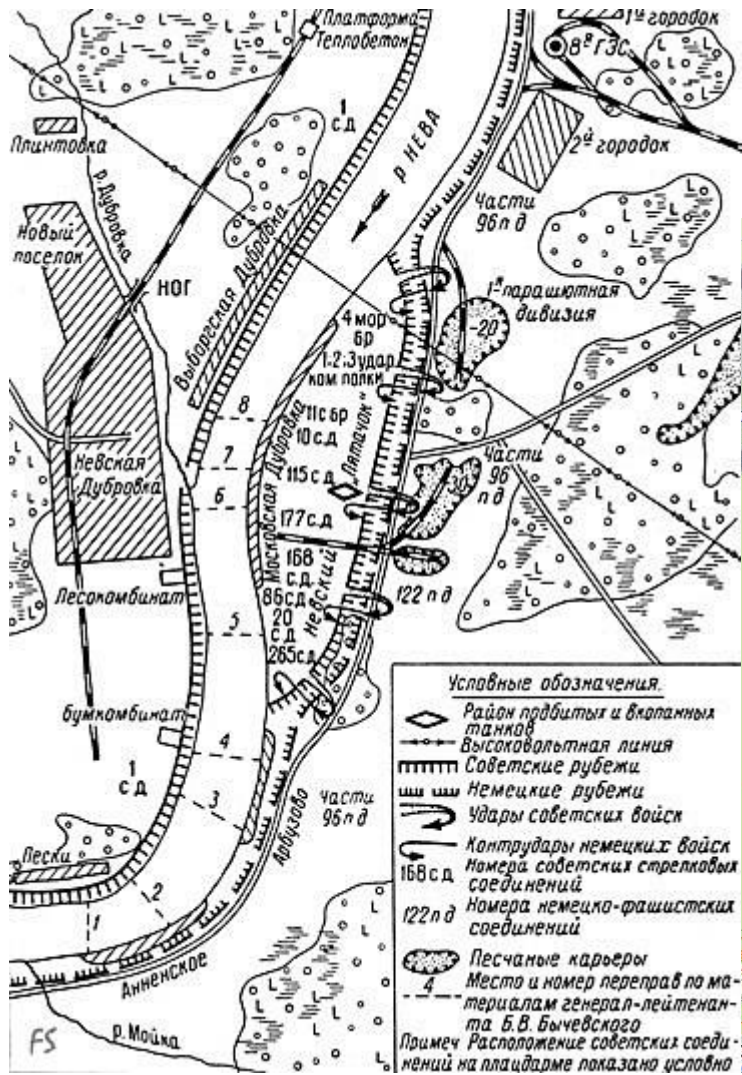
РГД-33 и 45-мм бронебойный снаряд

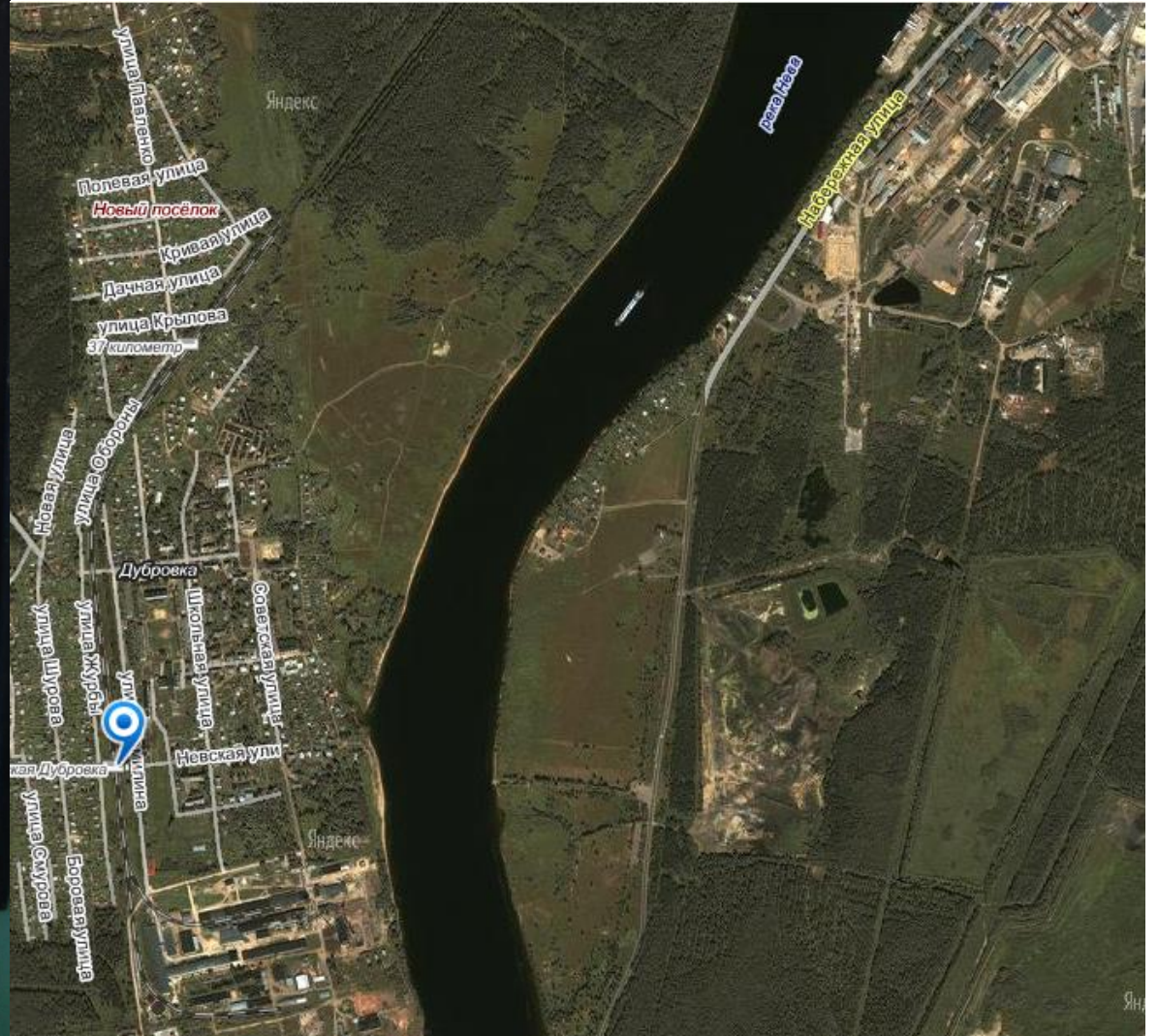
Во второй половине октября НОГ (Невская оперативная группа) получила пополнение - 4 дивизии, артиллерию и "катюши". Началась вторая попытка прорыва блокады. 20.10 на плацдарм с большими потерями переправлены 86 и 285 сд. Пятачок был немного увеличен, до 3 км по фронту и 800 м в глубину. Это всё, чего удалось добиться. 16.10 немцы начали движение на Тихвин и Волхов и 54А не смогла выделить достаточно сил для встречного удара. Попытки наступать продолжались до конца октября. Затем для войск на пяточке была оставлена задача - "больше активности, сковывать и изматывать силы противника".

Всю зиму продолжались атаки немцев и обстрелы. Всю зиму по льду Невы шли подкрепления. Однако с началом ледохода пяточок оказался отрезанным и 29.04.42 последние защитники его были уничтожены (330 п 86 сд).

26.09.42 силами 70, 86 сд и **11 осбр.**, после мощной артподготовки пятачок был возрождён и на нём снова начались ожесточённые бои.







12.01.43 - операция "Искра". С Невского пятачка должна была наступать 45 гв.сд (бывшая 70-я, получившая звание гвардейской за возрождение Невского плацдарма). В отличие от остальных участков наступления, тут продвинуться не удалось, немцы именно здесь ждали главного удара. К концу дня атаки здесь прекратились.

18.01.43 освобожден Шлиссельбург и блокада прорвана. С 19-го начались бои за Синявино и рабочие городки на месте нынешнего г. Кирова. 17.02 ударом с Невского пятачка и встречным ударом со стороны Шлиссельбурга была блокирована и взята штурмом 8-я ГРЭС. Пятачок соединился с большой землёй.



10.05.43 немцы попытались восстановить блокаду ударами из Синявина. Успеха не имели.

22.07.43 - новое советское наступление. 67А наступала на фронте от Арбузова до Синявина на Мгу. Одновременно 8А Волховского фронта наносила удар также на Мгу. В результате месяца упорных боёв взято несколько высот в Синявинской гряде и деревня Поречье (ВФ). Продвижение было незначительным, однако противнику нанесён существенный урон.

15.09.43 - наконец взяты Синявинские высоты (30 гв.ск).

14.01.44 - операция "Нева-2". Опасаясь окружения своих частей у Мги, немцы начали отводить свои части, войска 67А ЛФ и 8А ВФ начали преследование. На этом военная история Невского пятачка заканчивается.

Невский пятачок — название плацдарма на левом берегу реки Невы, который удерживали советские войска во время Великой Отечественной войны. Это место называли «Невским пятачком» из-за его сравнительно небольшого размера: 2 км вдоль Невы и 800 метров от береговой линии. По подсчетам историков, за сутки на эту землю падало 52 тысячи бомб и снарядов.

Находится между городом Кировском и посёлком Павлово. До войны на этой территории находилась деревня Арбузово.

Плацдарм Невский пятачок — одна из самых героических и трагических страниц отечественной военной истории. Это место одной из самых кровопролитных битв в новейшей истории: на этом участке побережья Невы в 1941-1943 годах войска Ленинградского фронта около 400 дней пытались прорвать блокаду Ленинграда. В 20-х числах сентября 1941 года советские войска смогли переправиться через Неву и закрепиться в районе Невской Дубровки. Попытки дальнейшего наступления для соединения с войсками Волховского фронта не увенчались успехом. Бои на Невском пятачке продолжались до 29 апреля 1942 года, когда советские войска оставили его. Осенью 1942 г. военный совет Ленинградского фронта решил снова захватить плацдарм на Неве. В конце сентября к Невской Дубровке подтянулись части 70-й и 86-й стрелковых дивизий и **11-й отдельной стрелковой бригады**.

Новое мощное наступление войск Невской оперативной группы, под новым командованием - генерал-лейтенанта Д.Н.Гусева, началось в ночь на **26 сентября**. В форсировании Невы участвовали пополненные 86-я стрелковая дивизия В.А.Трубачева, 70-я стрелковая дивизия А.А.Краснова, **11-я отдельная стрелковая бригада** И.Ф.Никитина и два отряда морской пехоты. В операции приняли участие наши артиллерийские, танковые, инженерные части, авиация и корабли Балтфлота. Особенно напряженной и ответственной была работа инженерных и саперных частей генерала Б.В.Бычевского. Войсковые учения и вся подготовка проводились в тыловых лесах и на озерах Карельского перешейка. Заблаговременно к Невской Дубровке и в район платформы Теплобетонная, откуда должно было начаться форсирование Невы, были скрытно, по ночам, привезены на автомашинах тридцать плашкоутовтендеров Ладожской флотилии, десять катеров и две тысячи двести деревянных лодок, сделанных в Ленинграде. Сформированный специально для управления ими боцманский и курсантский морской батальон и три понтонных батальона (21-й, 41-й и 42-й), имевших в своем распоряжении три комплекта понтонного парка (Н2П) - около трехсот понтонов, готовы были двинуть в ход армаду своих судов: с танками, дивизионными саперными батальонами, стрелковыми частями и морской пехотой. Высадка должна была производиться поэшелоно весь день.

Для того чтобы сосредоточение плавучих средств и танков происходило по ночам скрытно от немцев, поперек правого берега четырьмя инженерно-фронтовыми батальонами (52-м, 54-м, 106-м и 325-м) были вырыты глубокие траншеи - "карманы", в которые спустились до Невы специально построенные, ведущие из тыла дороги, замаскированные сверху, невидимые для врага. В этих "карманах" были спрятаны лодки, секции понтонов и танки, которым предстояло переправиться на понтонах.

В ночь на 26 сентября вдоль всего течения Невы, от Рыбацкого до Шлиссельбурга, пронесся шквал одновременной артиллерийской подготовки: открыли огонь стоящие на Неве у Рыбацкого эскадренные миноносцы и канонерские лодки. Батареи тяжелой морской артиллерии, расположенные в лесах правобережья Невы, вместе с гаубичными и другими полками наземной артиллерии накрыли синявинский выступ немцев почти на всю его глубину. Легкая артиллерия, минометы, "катюши" обрушились на прибрежную полосу немцев по фронту в шесть-семь километров, особенно в трех

пунктах, намеченных для высадки первого десанта.

Сразу после артподготовки, в 3 часа 30 минут утра, под прикрытием дымовых завес началась высадка первых подразделений десантников - одновременно во всех трех пунктах. В центре форсировали Неву батальоны 70-й стрелковой дивизии вместе с моряками и вспомогательными частями. Морские, артиллерийские, инженерно-саперные командиры находились вместе с командирами стрелковых частей на объединенных командных пунктах у мест высадок и непосредственно, наблюдая за высадкой, управляли дружными действиями частей.

Наша авиация производила непрерывные массированные налеты, а корректировщики артиллерии поднимались над полем сражения на аэростатах наблюдения...

Сразу после нашей артподготовки немцы оказали бешеное сопротивление. Бесчисленные минометы обрушили огонь на десант, сотни пулеметов весь день поливали поверхность реки и наш берег сплошным косым ливнем пуль. Немецкая артиллерия, опомнившись после первого нашего удара, сыпала на правый берег и на переправы снаряды всех калибров. Тысячи снарядов и мин разрывались на всех участках форсирования одновременно. Немецкая авиация, бомбя наши войска, совершила в день больше трехсот самолетовылетов.

В этом тяжелом бою высадка эшелонов наших войск продолжалась до шести часов вечера. Главный удар был направлен от берега Невской Дубровки, а **части 11-й отдельной стрелковой бригады, переправлявшиеся у платформы Теплобетонной, напрямик против по сути неприступной 8-й ГЭС (ныне - город Кировск), должны были отвлечь внимание на себя во время переправы 70-й стрелковой дивизии и не допускать контрудара немцев со стороны Марьино.** С правого фланга от направления главного удара действовала 86-я стрелковая дивизия.

Невский "пяточок" был захвачен частями 70-й стрелковой дивизии, и они закрепились на нем. **11-я бригада** и 86-я дивизия, которым на своих участках не удалось достичь успеха, смыкаясь с флангов, присоединились к 70-й стрелковой дивизии, чтобы, переправившись у Невской Дубровки, расширить участок прорыва в обе стороны берега и развить наступление вглубь.

Потери 11-й отдельной стрелковой бригады лишь пропавшими без вести 26 сентября 1942 года (согласно одному этому Донесению) составили 319 человек.

По разным источникам потери Красной армии убитыми и ранеными в ходе всей операции по прорыву обороны противника в районе Невского пяточка составили от 65 до 400 тысяч человек. Официальные данные о наших потерях среди солдат и офицеров на этом участке фронта впервые опубликовала газета «Правда» в 60-е годы прошлого столетия, назвав цифру в 200 тысяч. В 2001-м году Комитет ленинградских ветеранов уточнил эти данные: по их подсчетам, только безвозвратные потери составили 50 тысяч человек. Немецкие потери в этом районе оцениваются в 35-40 тыс. солдат и офицеров. **До сих пор каждое лето здесь находят останки непогребённых бойцов Красной армии и вермахта.**

Выборгская Дубровка, впервые упоминаемая в Новгородских писцовых книгах 1500 исчезла в 1942 году во время Великой Отечественной войны. Сейчас на берегу Невы есть памятная гранитная стела с надписью: "Потомок знай. Здесь с XV века была деревня Выборгская Дубровка. Уничтожена в 1942 г.". От деревни сохранились остатки фундаментов.



"Рубежный камень".

"Вы живые знаете, что с этой земли мы не ушли, мы стояли насмерть у темной Невы, мы погибли, чтоб жили вы".

"Потомок знай. Здесь с XV века была деревня Выборгская Дубровка. Уничтожена в 1942 г."

Новое мощное наступление войск Невской оперативной группы, под новым командованием -- генераллейтенанта Д. Н. Гусева, началось в ночь на 26 сентября. В форсировании Невы участвовали пополненные 86-я стрелковая дивизия В. А. Трубачева, 70-я стрелковая дивизия А. А. Краснова, 11-я отдельная стрелковая бригада И. Ф. Никитина и два отряда морской пехоты. В операции приняли участие наши артиллерийские, танковые, инженерные части, авиация и корабли Балтфлота. Особенно напряженной и ответственной была работа инженерных и саперных частей генерала Б. В. Бычевского. Войсковые учения и вся подготовка проводились в тыловых лесах и на озерах Карельского перешейка.

Заблаговременно к Невской Дубровке и в район платформы Теплобетонная, откуда должно было на-

чаться форсирование Невы, были скрытно, по ночам, привезены на автомашинах тридцать плашкоутовтендеров Ладужской флотилии, десять катеров и две тысячи двести деревянных лодок, сделанных в Ленинграде. Сформированный специально для управления ими боцманский и курсантский морской батальон и

три понтонных батальона (21-й, 41-й и 42-й), имевших в своем распоряжении три комплекта понтонного парка (Н2П) -- около трехсот понтонов, готовы были двинуть в ход армаду своих судов: с танками, дивизионными саперными батальонами, стрелковыми частями и морской пехотой. Высадка должна была производиться поэшелонно весь день.

Для того чтобы сосредоточение плавучих средств и танков происходило по ночам скрытно от немцев, поперек правого берега четырьмя инженерно-фронтowymi батальонами (52-м, 54-м, 106-м и 325-м) были вырыты глубокие траншеи -- "карманы", в которые спустились до Невы специально построенные, ведущие из тыла дороги, замаскированные сверху, невидимые для врага. В этих "карманах" были спрятаны лодки, секции понтонов и танки, которым предстояло переправиться на понтонах.

В ночь на 26 сентября вдоль всего течения Невы, от Рыбацкого до Шлиссельбурга, пронесся шквал одновременной артиллерийской подготовки: открыли огонь стоящие на Неве у Рыбацкого эскадренные миноносцы и канонерские лодки. Батареи тяжелой морской артиллерии, расположенные в лесах правобережья Невы, вместе с гаубичными и другими полками наземной артиллерии накрыли синявинский выступ немцев почти на всю его глубину. Легкая артиллерия, минометы, "катюши" обрушились на прибрежную полосу немцев по фронту в шесть-семь километров, особенно в трех пунктах, намеченных для высадки первого десанта.

Сразу после артподготовки, в 3 часа 30 минут утра, под прикрытием дымовых завес началась высадка первых подразделений десантников -- одновременно во всех трех пунктах. В центре форсировали Неву батальоны 70-й стрелковой дивизии вместе с мо-

ряками и вспомогательными частями. Морские, артиллерийские, инженерно-саперные командиры находились вместе с командирами стрелковых частей на объединенных командных пунктах у мест высадок и непосредственно, наблюдая за высадкой, управляли дружными действиями частей.

Наша авиация производила непрерывные массированные налеты, а корректировщики артиллерии поднимались над полем сражения на аэростатах наблюдения...

Сразу после нашей артподготовки немцы оказали бешеное сопротивление. Бесчисленные минометы обрушили огонь на десант, сотни пулеметов весь день поливали поверхность реки и наш берег сплошным косым ливнем пуль. Немецкая артиллерия, опомнившись после первого нашего удара, сыпала на правый берег и на переправы снаряды всех калибров. Тысячи снарядов и мин разрывались на всех участках форсирования одновременно. Немецкая авиация, бомбя наши войска, совершила в день больше трехсот самолетовылетов.

В этом тяжелом бою высадка эшелонов наших войск продолжалась до шести часов вечера. Главный удар был направлен от берега Невской Дубровки, а части 11-й отдельной стрелковой бригады, переправлявшиеся у платформы Теплобетонной, напрямик против по сути неприступной 8-й ГЭС, должны были отвлечь внимание на себя во время переправы 70-й стрелковой дивизии и не допускать контрудара немцев со стороны Марьино. С правого фланга от направления главного удара действовала 86-я стрелковая дивизия.

Невский "пяточок" был захвачен частями 70-й стрелковой дивизии, и они закрепились на нем.

11-я бригада и 86-я дивизия, которым на своих участках не удалось достичь успеха, смыкаясь с флангов, присоединились к 70-й стрелковой дивизии, чтобы, переправившись у Невской Дубровки, расширить участок прорыва в обе стороны берега и развить наступление вглубь.

В этот день, стремясь отвлечь силы нашей авиа-

ции, немцы попытались, после почти пятимесячного перерыва, бомбить с воздуха Ленинград. Но им это плохо удалось. Их положение на Неве становилось угрожающим, потому что нашим частям на Невском "пяточке" удалось не только закрепиться, но и расширить участок прорыва; потому еще, что от Ивановского плацдарма вдоль берега Невы, атакуя немцев, пробивались части морской

пехоты, а Волховский фронт вновь начал нажимать со своей стороны.

В следующие дни наши танки вместе с пехотой стали пробиваться в глубину вражеской обороны. Свежие подразделения 11-й стрелковой бригады, высадившиеся на левый берег в ночь на 28 сентября, включились в боевые порядки 329-го и 68-го полков 70-й стрелковой дивизии, дрались на участке от 8-й ГЭС до немецкого опорного пункта Арбузове и завязали бои на его окраине. В этот день, 29 сентября, берег Невы немецкая авиация бомбила непрерывно, но ночью переправы продолжались. Неву переплывали наши танки-амфибии; понтоны под огнем врага переправляли средние и тяжелые танки. Наступление наше развивалось.

По ночам поле сражения освещалось опускавшимися на парашютах осветительными немецкими ракетами, трассирующий многоцветный огонь полосовал небо, но в каждую следующую ночь высадка продолжалась. Первый батальон 11-й стрелковой бригады, пробивавшийся навстречу движущимся от Ивановского плацдарма морякам, перекатившись через усталых и понесших большие потери стрелков 70-й дивизии, ворвался к трем часам дня 29 сентября в Арбузово, прошел на другую его окраину, до опушки леса и закрепился там. Для немцев создалась реальная угроза окружения с третьего направления -- на прибрежной полосе между Ивановским и Арбузовом. Поэтому днем 30 сентября немцы предприняли контратаку на занятое нами Арбузово. За нею, в течение дня, последовало еще шесть контратак, поддержанных бомбежками вражеских самолетов. Но все эти контратаки были отбиты нашими автоматчиками, гранатометчиками и минометчиками.

За этот день -- солнечный и ясный -- на других участках левобережья бой удался от берега: наши части ушли вперед, пробиваясь навстречу 2-й Ударной и 8-й армиям Волховского фронта, ведущим тяжелейшие бои в болотах и наполненных водою котлованах Синявинских торфоразработок, на местности, открытой для наблюдения и обстрела с Синявинских и других укрепленных немцами и яростно обороняемых ими высот...

11-я стрелковая бригада Ленинградского фронта

Материал из Википедии — свободной энциклопедии

Всего 11-я стрелковая бригада формировалась 2 раза.

	
Войска:	сухопутные
Род войск:	пехота
Сформирована:	сентябрь 1941
Расформирована (преобразована):	22 апреля 1943
Предшественник:	2-я стрелковая бригада
Преемник:	120-я стрелковая дивизия
Боевой путь	
1941 - 1943: Оборона Ленинграда	

11-я стрелковая бригада - воинское соединение [СССР](#) в [Великой Отечественной войне](#)

История

Сформирована в сентябре 1941 года в Ленинграде как 2-я стрелковая бригада в основном из состава народного ополчения - комсомольцев Электротехнической и Медицинской академий. [30 сентября](#) 1941 года переименована в 11-ю стрелковую бригаду.

В действующей армии с [20 сентября](#) 1941 по [30 сентября](#) 1941 года как 2-я стрелковая бригада, и с [30 сентября](#) 1941 по [22 апреля](#) 1943 года как 11-я стрелковая бригада.

По формировании заняла оборону по правому берегу [Невы](#) восточнее [Ленинграда](#), сменив на позициях [115-ю стрелковую дивизию](#), которая переправилась на [Невский пятачок](#). Ей были подчинены истребительные батальоны народного ополчения, которые впоследствии были направлены на пополнение бригады. Бригада обеспечивала форсирование Невы другими частями, а также частью сил вела боевые действия на плацдарме.

Во время проведения [55-й армией](#) наступления на [Синявино](#) с форсированием Невы, начавшегося [20 октября](#) 1941 года осталась на обороне правого берега Невы. Затем переправилась на [Невский пятачок](#) в районе [Анненское](#) где и ведёт бои вплоть до ликвидации немецкими войсками плацдарма весной 1941 года. До осени 1942 года ведёт оборону правого берега Невы.

[9 сентября](#) 1942 года, будучи приданной [86-й стрелковой дивизии](#), бригада вслед за дивизией переправилась через [Неву](#) на Ивановский плацдарм у [Московской Дубровки](#) и начала наступление на соединение с войсками [Волховского фронта](#), которое однако развить не удалось. [10 сентября](#) 1942 года бригада была вынуждена отступить на исходные позиции на правом берегу Невы. [26 сентября](#) 1942 года бригада одним батальоном вновь начала форсирование на острие отвлекающего удара у платформы Теплобетонной, непосредственно напротив хорошо укрепленной 8-й ГЭС. Таким образом батальон, который смог высадиться у 1-го городка отвлек противника от главного удара, где переправлялась [70-я стрелковая дивизия](#) и что объяснимо, понёс очень большие потери. [28 сентября](#) 1942 года бригада по правому берегу перешла на участок [70-й стрелковой дивизии](#), где и переправилась на [Невский пятачок](#), уже захваченный частями дивизии, завязала бои на рубеже от 8-й ГЭС до [Арбузово](#). К 15-00 [29 сентября](#) 1942 года передовой батальон бригады занял Арбузово и весь день [30 сентября](#) 1942 года бригада отражала контратаки противника, но в конечном итоге [6 октября](#) 1941 года была вынуждена переправляться обратно. За время боёв конца сентября 1942 года бригада потеряла 1211 человек, только [26 сентября](#) 1942 года и только пропавшими без вести бригада потеряла 319 человек. На [12 октября](#) 1942 года находится в резерве армии в районе Большое и Малое Манушкино и в лесу восточнее и юго-восточнее.

С конца октября 1942 года до переформирования занимает позиции по берегу Невы напротив [Московской Дубровки](#) на рубеже Пороги – Бумкомбинат

[22 апреля](#) 1943 года обращена на формирование [120-й стрелковой дивизии](#)

Подчинение

Дата	Фронт (округ)	Армия	Корпус	Примечания
01.10.1941 года	Ленинградский фронт	-	-	-
01.11.1941 года	Ленинградский фронт	1-я Невская оперативная группа	-	-
01.12.1941 года	Ленинградский фронт	8-я армия	-	-

01.01.1942 года	Ленинградский фронт	8-я армия	-	-
01.02.1942 года	Ленинградский фронт	Невская оперативная группа	-	-
01.03.1942 года	Ленинградский фронт	Невская оперативная группа	-	-
01.04.1942 года	Ленинградский фронт	Невская оперативная группа	-	-
01.05.1942 года	Ленинградский фронт	Невская оперативная группа	-	-
01.06.1942 года	Ленинградский фронт	Невская оперативная группа	-	-
01.07.1942 года	Ленинградский фронт	Невская оперативная группа	-	-
01.08.1942 года	Ленинградский фронт	Невская оперативная группа	-	-
01.09.1942 года	Ленинградский фронт	55-я армия	-	-
01.10.1942 года	Ленинградский фронт	Невская оперативная группа	-	-
01.11.1942 года	Ленинградский фронт	67-я армия	-	-
01.12.1942 года	Ленинградский фронт	67-я армия	-	-
01.01.1943 года	Ленинградский фронт	67-я армия	-	-
01.02.1943 года	Ленинградский фронт	67-я армия	-	-
01.03.1943 года	Ленинградский фронт	67-я армия	-	-
01.04.1943 года	Ленинградский фронт	67-я армия	-	-

Командиры

- полковник И.Ф. Никитин
- полковник Харитонов, Степан Иванович
- полковник Батлук Алексей Васильевич, март 1943 года - 22.04.1943



Памятник на правом берегу 2



Памятник на правом берегу 1



Оружие с Невского Пятачка 5



Оружие с Невского Пятачка 4



Оружие с Невского Пятачка 3



Оружие с Невского Пятачка 2



Оружие с Невского Пятачка 1



Мемориал памяти с досками погибших 2



Мемориал памяти с досками погибших



Мемориал памяти



Мемориал памяти



«НЕВСКИЙ ПЯТАЧОК»

Это плацдарм на левом берегу Невы, по фронту 2000 метров и 800 метров в глубину обороны, удерживаемый войсками Красной Армии с сентября 1941 года по апрель 1942 года и с сентября 1942 года по февраль 1943 года, для предполагавшегося здесь прорыва блокады города Ленинграда. По неофициальным данным при обороне плацдарма погибло от 350 до 500 тысяч воинов Красной Армии.

Макет наблюдательного пункта



Макет землянки

11 СТРЕЛКОВАЯ БРИГАДА

11-я отдельная стрелковая бригада
состояла из 168 стрелкового полка и
четырёх отдельных батальонов.



Иван-Иванович Сидоров
полковой командир 11 ОСБР



Петр Иванович
полковой командир 11 ОСБР



11 СТРЕЛКОВАЯ БРИГАДА

11 отдельная стрелковая бригада
состояла из 168 стрелкового полка и
четырёх отдельных батальонов.





ДОТ на правом берегу



«Медвежий лагерь»
Этот лагерь был основан в 1941 году в
районе реки Шерегень, в долине
и назывался «Медвежий лагерь». В
1941 году он был основан в долине
реки Шерегень. В 1941 году он
назывался «Медвежий лагерь». В
1941 году он назывался «Медвежий
лагерь». В 1941 году он назывался
«Медвежий лагерь». В 1941 году
он назывался «Медвежий лагерь».

Лагерь
«Медвежий лагерь»

Диарама



Диарама



Вид на Невский пяточок



Вид на Невский пяточок



Вид на Невский пяточок



Вид на Невский пяточок



1 кв метр - 6 кг металла