



## *Перед броском на запад*

И вот мы снова на дальних подступах к Москве. Но уже не в районе Клина, а южнее, ближе к тем местам, где вскоре произошло еще одно решающее сражение Великой Отечественной войны — Курская битва. 159-му полевому укрепленному району в составе вновь формируемых семи батальонов — 20, 361, 491, 493, 494, 496 и 500-го — было приказано оборонять рубеж к западу от Тулы, который раньше занимали войска 119-го укрепрайона. Нашим правым соседом стал 153-й укрепленный район, левым — 160-й<sup>1</sup>.

Если принять во внимание, что сражение под Курском развернулось на огромной территории в сотни километров по фронту, то в несколько раз меньшее расстояние, отделявшее этот район от кольца укреплений на дальних подступах к Москве, можно было с полным основанием считать незначительным. Командование, несомненно, учитывало и возможное наступление противника на советскую столицу в случае его удачи под Курском.

Все это продиктовало необходимость нового усиления обороны Москвы, особенно на угрожаемых направлениях.

На одном из направлений к Москве находился и наш новый участок, проходивший по линии Болото, Лихвин, Кулешово, Одоєво, Русаново. Вероятными считались попытки противника прорваться на направлениях Козельск—Лихвин—Черепаново и Богданово—Одоєво—Воскресенское. Здесь, как гласил приказ командующего войсками Московской зоны обороны, нам предстояло создать наиболее плотные группировки.

Формирование батальонов шло необыкновенно быстро. Одновременно мы завершили и переоборудование рубежа.

<sup>1</sup> Архив МО СССР, ф. 6314, оп. 11158, д. 208, лл. 1—32.

Он был построен еще в начале 1942 г. по старой системе и имел все свойственные ей недостатки: огневые точки были изолированы, так как не имели связи ни между собой, ни с командиром взвода; ходы сообщения, тянувшиеся от них не более чем на 100—150 метров, предназначались только для выхода в ближайший тыл; соответственно система «очаговой» обороны строилась на применении главным образом противопехотного (пулеметного) огня, и хотя уже давно было ясно, что основной ударной силой противника являлись танки, для борьбы с ними делали упор на пассивные средства — рвы, эскарпы, контрэскарпы.

Но теперь были все условия для исправления этих недостатков, что объяснялось коренными изменениями, происшедшими в организации обороны Советской Армии в целом: к тому времени стало общепризнанным то, что год—полтора назад многие отвергали, а именно — необходимость решительного отказа от «очаговой» системы.

Процесс этот произошел не сразу.

Перемены в организации строительства рубежей явственно обозначились во второй половине 1942 г. Правда, начало им было положено осенью 1941 г. под Ленинградом, а потом под Москвой, когда, как я уже упоминал, «самовольно» устроили сплошные траншеи на 13-километровом участке обороны две стрелковые дивизии 5-й армии. То же самое сделали под Ростовом-на-Дону на правом фланге 9-й армии, а в начале 1942 г. — под Севастополем.

Вскоре траншеи стали появляться и на других участках и направлениях. Особенно широко начали их применять после Сталинградской битвы. Именно тогда оборудование рубежей траншеями и долговременными сооружениями получило широкое распространение и полное признание. В 1943 г. это было отражено и в директиве Генерального штаба, и в проекте нового полевого устава Советской Армии.

Несомненно, что опыт первого периода войны, оказавший огромное влияние на развитие советского военного искусства в целом, сказался, в частности, и в постепенном изменении наших методов организации и ведения обороны. И составными частями этого процесса были поиски нового, все шире предпринимавшиеся командованием соединений и частей.

Скромный вклад в это дело внес и 159-й полевой укрепленный район.

Я уже отмечал, что наш собственный опыт, накопленный под Клином и в ходе строительства рубежа «А» в междуречье Дона и Волги, получил неожиданное подтверждение во время боев, которые мы вели в северной части сталинградского плацдарма противника. Тогда, а особенно после капитуляции окруженной группировки, стали ясны все те преимущества, которые получил враг, создав сильно укрепленную, глубоко эшелониро-

ванную оборону с тщательно продуманной системой всех видов огня, с траншеями и густой сетью закрытых ходов сообщения, позволявшими фашистскому командованию эффективно маневрировать имевшимися в его распоряжении силами.

Советские войска взломали эту оборону и заставили гитлеровцев капитулировать. Однако произошло это не потому, что оборона противника была слаба и даже не потому, что мы превосходили его численно. Напротив, силы были примерно равны. Ибо если советские войска имели преимущество в танках, артиллерии и минометах (1,3 : 1), то уступали по количеству самолетов (1 : 1,1) и несколько в численности войск<sup>1</sup>.

Превосходство советских войск было достигнуто путем умелого маневрирования силами и средствами на направлениях главных ударов за счет второстепенных участков фронта и умелого использования резервов. В этом ярко проявилось возросшее искусство наступления Советской Армии, сделавшее возможным окружение и ликвидацию мощной группировки отборных гитлеровских войск.

Но искусство наступления неразрывно связано с искусством обороны, что и подтвердила вскоре Курская битва. Вот почему, думается мне, начало второго периода Великой Отечественной войны, который носил целиком наступательный характер, ознаменовалось и быстрым ростом нашего умения обороняться. Решающую роль в этом сыграл тот факт, что и тогда, в условиях успешного наступления Советской Армии, Советское командование уделяло исключительно большое внимание усилению обороны.

Представляется очень важным и то, что наряду с применением огромного собственного опыта Советская Армия умело использовала и некоторые формы оборонительных сооружений, применявшиеся противником. Так, в 1943 г. было составлено и разослано войскам для сведения и руководства описание Спас-Деменской укрепленной линии врага.

Что касается мощного оборонительного рубежа, созданного гитлеровцами на северо-восточной окраине Сталинграда, где они наиболее упорно сопротивлялись, то его описание было представлено штабу Московского военного округа управлением 159-го укрепрайона.

Составляли его наши офицеры еще в феврале, сразу же после окончания боев за Сталинградский тракторный. Сначала хорошо поработала рекогносцировочная группа, подготовившая точную схему всей вражеской оборонительной полосы, начиная с рубежа на высоте 144,4 и кончая узлами сопротивления у речки

<sup>1</sup> См.: *История Великой Отечественной войны Советского Союза. 1941—1945*, т. 3. М., 1961, стр. 26.

Мокрая Мечетка и на территории самого завода. Потом мы дополняли ее детальными пояснениями, раскрывшими систему обороны противника, технические особенности его инженерных сооружений и средств связи.

Все, что подсказывал опыт, накопленный Советской Армией в целом, и, в частности, то, чему мы научились под Клином и в междуречье Дона и Волги, в ожесточенных боях под Сталинградом, как нельзя лучше пригодились нам на новом рубеже. Он был коренным образом переоборудован собственными силами батальонов, сочетавших этот нелегкий труд с напряженной боевой подготовкой.

Костяком нашего рубежа по-прежнему оставались оборонительные районы. Но имевшиеся в них узлы обороны с ротными и взводными опорными пунктами были приспособлены для круговой обороны. Причем они, а также отсечные позиции по флангам по всей глубине обороны, были соединены сплошными траншеями. Это превратило отдельные инженерные сооружения в законченную оборонительную систему, единую по фронту и в глубину на всю дальность ударных средств наступающего противника.

Основная полоса состояла чаще всего из трех (но не менее двух) траншей, последовательно расположенных одна за другой с врезанными в них огневыми точками различного назначения, блиндажами и заграждениями. Причем сами траншеи были не только средством, при помощи которого увязывалось все инженерное оборудование рубежа. Вместе с ходами сообщения они стали и средством боя, комплексными огневыми сооружениями, позициями для стрелков, автоматчиков, пулеметчиков, бронебойщиков, снайперов, обеспечивали широкое применение стрелкового оружия и маневр силами и средствами по фронту и в глубину.

В то время на всех оборонительных рубежах Советской Армии происходила и усиленная модернизация огневых точек.

Применение мощного огня с коротких дистанций, совершенствующиеся в то же время наблюдение и точность стрельбы привели к развитию ближнего боя, а это чрезвычайно повысило значение маскировки сооружений. Начали исчезать бойницы в окопах и траншеях, потом отказались от брустверов. Вместо громоздких, издалека заметных дерево-земляных и каменно-земляных сооружений появились сборные — из железобетона или брони, а также цельнометаллические броневые колпаки, железобетонные остовы. Их зарывали в землю, оставляя на поверхности только незаметные верхушки.

Даже отдельные огневые точки стали целым комплексом, способным поражать противника в секторе, приближенном к круговому. Сами они представляли собой два спаренных железобетонных или стальных колпака. Но при них еще имелись несколько площадок для открытого ведения огня, гнезда для ору-

жия, укрытия для бойцов, один или два наблюдательных пункта. И все это было связано ходами сообщения, по преимуществу крытыми.

Боевой опыт научил применять и всевозможные «экспромты». Среди них были и так называемые «ползунки», которые часто представляли собой согнутый лист обыкновенного котельного железа с размещенными на нем стрелками или пулеметчиками. Буксировал такое «сооружение» тягач или танк. Даже на скалах эскарпов и контрэскарпов появились огневые точки, особенно артиллерийские капониры и полукaponиры. Они размещались в стенках и на изломах противотанковых рвов и предназначались для внезапного открытия огня по атакующему противнику.

Что касается противотанковых и противопехотных препятствий и искусственных заграждений, то они теперь применялись в различных вариациях: двухъярусные треугольные рвы, с одним лишь тыльным бруствером или в виде нескольких зигзагообразных ровиков; лесные завалы, гранитные и железобетонные надолбы, рельсовые баррикады «ежи», «волчьи ямы», всевозможные минные поля, управляемые фугасы и надбрустверные взрывные заграждения для непосредственной обороны траншей; комбинации из всяческих «сюрпризов» и, при наличии возможности, электризация почвы. Несколько пунктов, оборудованных такими противотанковыми средствами и объединенных одним командованием и общей системой огня, составляли противотанковые районы.

Особой заботой стало обеспечение стыков. Был установлен строгий порядок их инженерного оборудования, предусматривавший создание дополнительных опорных пунктов, позиций или отдельных огневых сооружений и заграждений.

Все эти новшества мы широко применили и на своем новом рубеже, причем не только на главной полосе, но и на созданных нами промежуточных и тыловых.

На этот раз достройкой и совершенствованием укреплений руководил наш новый начальник инженерной службы майор Борис Григорьевич Дмитриев. Он уже давно сменил на этой должности майора Антошкина и, не в пример ему, был отличным специалистом, а главное — инициативным и умелым организатором работ по улучшению рубежа.

Теперь это была многополосная оборонительная система с отсечными позициями и несколькими линиями траншей. Примерно так были оборудованы и рубежи других укрепленных районов, тянувшиеся справа и слева от нас. В итоге все мы были лучше, чем когда-либо раньше, готовы преградить путь врагу, если бы он вновь попытался прорваться к Москве.

Ликвидация сталинградской группировки противника стала началом целой серии мощных ударов, нанесенных Советской

Армией немецко-фашистским захватчикам. В январе, когда еще продолжалась битва на берегах Волги, гитлеровцы под натиском войск Южного и Закавказского фронтов начали поспешно отступать из временно захваченных ими районов Северного Кавказа.

Почти одновременно соединения Брянского, Воронежского и Юго-Западного фронтов разгромили на верхнем Дону вражескую группу армий «Б». Успешные наступательные операции были проведены Советской Армией и на других направлениях. Всего в ходе зимней кампании 1942/43 г. советские войска разгромили 113 дивизий противника, или 43% всех вражеских соединений, находившихся на советско-германском фронте, и освободили огромную территорию — 480 тыс. квадратных километров.

Но это ничему не научило фашистскую клику, правившую Германией.

Все еще рассчитывая добиться благоприятного для себя исхода войны, гитлеровцы объявили тотальную мобилизацию, вновь призвали в армию около 2 млн. человек и таким путем не только покрыли убыль в своих войсках на советско-германском фронте, но и увеличили численность своих армий. К лету 1943 г. здесь насчитывалось на 42 вражеские дивизии больше, чем в момент нападения на СССР в 1941 г. Одновременно немецкая промышленность увеличила производство военной техники почти в два раза по сравнению с 1942 г.

Вновь сколоченные крупные силы были собраны гитлеровским командованием с большим трудом, так как людские ресурсы Германии понесли уже огромный урон. Но германский фашизм шел на все, чтобы достичь своей цели в борьбе против Советского Союза. И вот в Берлине решили бросить основные силы для нанесения такого удара, который позволил бы фашистскому командованию вновь овладеть стратегической инициативой. Именно эту цель, несомненно, имел в виду Гитлер, когда он заявил в конце марта 1943 г.: «... Нам удалось создать предпосылки, обеспечивающие конечную победу над нашими врагами в ближайшие месяцы»<sup>1</sup>.

Данное заявление Гитлера, сделанное им в выступлении по радио и, следовательно, сразу же ставшее известным советскому командованию, ясно показывало, что фашистская клика не только готовит новое наступление, но и возлагает на него все свои надежды. Знала наше военное руководство и о том, что объектом летнего наступления 1943 г. гитлеровцы избрали Курский выступ. Сравнительно небольшой участок протяженностью по фронту до 400 километров привлек их внимание тем, что, как им казалось, здесь открывалась возможность окружить и уничтожить круп-

<sup>1</sup> См.: ЦГАОР, ф. 4459, оп. 1, ед. хр. 1521, л. 31.

ные силы Советской Армии, проложив тем самым путь к дальнейшим наступательным действиям.

Время показало, что это был авантюристический план, составители которого совершенно не учитывали ни изменившееся соотношение сил на советско-германском фронте в пользу Советской Армии, ни ее возросшее военное искусство.

Об одной стороне военного искусства я и хочу здесь сказать, ибо она как нельзя лучше подтверждает, что к тому времени в советской стратегии, в общем наступлении умелая оборона стала играть значительную роль.

Все то, что я рассказывал об оборудовании рубежа 159-го полевого укрепленного района к западу от Тулы, представляет собой лишь уменьшенную во много раз копию грандиозной оборонительной системы Советской Армии в районе Курской дуги. Созданная напряженным трудом войск, она отвечала всем требованиям военного искусства того времени. Противотанковые заграждения, минные поля, многочисленные инженерные сооружения с заранее подготовленной системой мощного огня тянулись в глубину на 150—190 километров, а расположенные дальше к востоку рубежи полевых укрепленных районов еще больше усиливали надежность обороны.

Особенностью обороны являлось широкое применение траншей и ходов сообщения, объединенных в единую систему<sup>1</sup>. Они были непременной принадлежностью всех трех оборонительных полос, причем главная полоса имела две—три, а на важнейших направлениях даже четыре—пять линий траншей, соединенных ходами сообщения. И все это в целом составляло великолепный фортификационный комплекс, обеспечивавший войскам необходимые условия для успешной борьбы с крупными вражескими группировками, обильно оснащенными новейшими танками «Тигр» и самоходными орудиями «Фердинанд».

Еще одно важное обстоятельство: строительство оборонительной системы на Курской дуге началось более чем за три месяца до вражеского наступления, причем завершились эти работы в условиях, когда советские войска имели превосходство в силах и средствах и сами были готовы к наступательным действиям.

Хотя противник сосредоточил здесь около 900 тыс. солдат, до 10 тыс. орудий и минометов, 2,7 тыс. танков и самоходных орудий, более 2 тыс. боевых самолетов<sup>2</sup>, все же советские войска были сильнее.

Например, артиллерии только в соединениях двух фронтов — Центрального и Воронежского, занимавших территорию Курского выступа, — было почти вдвое больше, чем у готовившихся к на-

<sup>1</sup> См.: «История Великой Отечественной войны. 1941—1945», т. 3, стр. 250.

<sup>2</sup> См.: ЦГАОР, ф. 4459, оп. 1, ед. хр. 2973, л. 9.

ступлению гитлеровцев. Кроме того, справа от выступа стояли наготове войска Брянского и Западного фронтов, слева — Юго-Западного и в тылу Центрального и Воронежского — соединения Степного фронта. И все они были подготовлены к активным действиям.

Здесь советское военное искусство ярко проявилось в умении находить наиболее целесообразные способы использования неизмеримо возросшей мощи Советской Армии. Советское командование приняло решение сначала в оборонительных боях измотать и обескровить наступавшие немецко-фашистские войска, после чего довершить их разгром решительным контрнаступлением.

Вот почему составной частью этого плана и являлось создание мощной оборонительной системы на участке ожидавшегося наступления врага.

Она, как мы видели, коренным образом отличалась от линий обороны, строившихся в 1941—1942 гг., в том числе и на важнейших направлениях.

Боле того, новая фортификационная система была специально создана для преднамеренной обороны с целью нанесения врагу максимальных потерь и создания наиболее благоприятных условий для перехода в контрнаступление и решительного разгрома противника.

Советские войска и раньше — под Москвой, Ленинградом, Сталинградом, на Северном Кавказе — останавливали наступление гитлеровцев и переходили в контрнаступление. Но решающую роль играли тогда не столько оборонительные системы, ибо они были далеки от совершенства, сколько бои на ряде промежуточных рубежей, в которых Советская Армия при длительном отходе изматывала противника и, обескровив его войска, вынуждала их переходить к обороне, а часто и отступать под натиском наших свежих сил.

Здесь же, под Курском, дело обстояло иначе. Советская Армия впервые готовилась остановить и разгромить на заранее созданном рубеже обороны мощную группировку свежих вражеских войск.

Значение этого факта для оценки достигнутого к тому времени высокого уровня советского военного искусства огромно. Ведь гитлеровские генералы похвалялись тем, что их не смогла остановить ни одна из существовавших в Европе систем обороны. Сравнительно быстро удалось им преодолеть и недостроенные укрепленные районы на наших западных границах, и наскоро созданные оборонительные линии на многих важных направлениях советско-германского фронта.

Времена изменились. В жестоких кровопролитных боях за свободу и независимость Родины Советская Армия не только не ослабла, но стала сильнее и искуснее хваленого гитлеровского вермахта. Она, как показала зимняя кампания 1942/1943 г., теперь



отлично умела громить врага даже тогда, когда он, вынужденный повсеместно переходить к обороне, пытался спрятаться за мощными укреплениями. В то же время советские войска научились создавать для себя такие оборонительные системы, которые стали непреодолимыми для противника.

И именно в Курской битве, так же как (в меньших, конечно, масштабах) ранее в действиях 22-го Карельского и 23-го Мурманского укрепрайонов, впервые в Великой Отечественной и всей второй мировой войне фортификация полностью выполнила свое предназначение: помогла с самого начала остановить наступление вражеских войск, нанести им крупные потери в оборонительных боях и подготовить условия для успешного контрнаступления.

Но все это было еще впереди. Пока же, находясь довольно близко от арены предстоявшей битвы, воины нашего укрепленного района напряженно готовились отразить натиск врага, если бы ему удалось хоть частью сил прорваться к обороняемому нами рубежу.

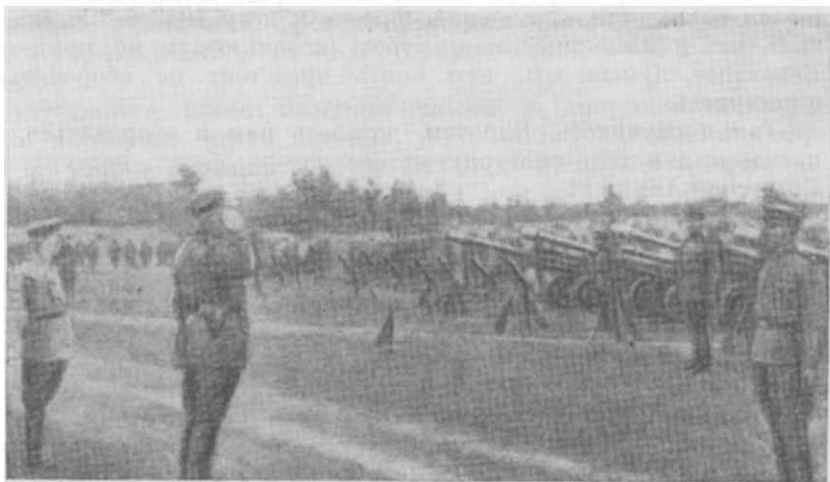
Одновременно с проведением работ по дооборудованию полосы обороны укрепленный район и все его части были дополнительно укомплектованы новым вооружением. Вручила его нам делегация рабочих Тульского оружейного завода. Этот торжественный акт стал праздником для каждого солдата и офицера, важным событием в жизни соединения.

Тульские рабочие, выступая на митинге перед личным составом укрепрайона, говорили о том, что весь коллектив старейшего русского оружейного завода трудится, не покладая рук и стремясь дать Советской Армии как можно больше первоклассного вооружения для полного изгнания с территории нашей Родины и окончательного разгрома фашистов. Пусть это оружие, сказали они, обращаясь к воинам, будет в ваших руках всегда победоносным, насмерть разящим врага.

Взволнованно слушали все мы наших дорогих гостей. Отвечая им, солдаты и офицеры заявили, что рассматривают их слова как наказ Родины и свято выполняют его. Для нас, говорили воины укрепрайона, получение оружия из рук тех, кто его создал, — великая честь, и мы оправдаем ее, не жалея ни сил, ни самой жизни во имя Победы.

Да, всеми мыслями и чувствами, всем своим существом стремились мы к новым боям. Жажда битвы с ненавистным врагом, которая владела каждым советским воином, была особенно сильной теперь, когда Советская Армия наносила гитлеровцам один за другим сокрушительные удары.

Полную боевую готовность укрепрайона показал смотр, устроенный у нас в начале июня командованием Московского военного округа и штабом Московской зоны обороны. Проводился он в форме двухсторонней оперативно-тактической игры, выявившей



Бойцы 159-го укрепрайона принимают оружие от рабочих  
Тульского оружейного завода (лето 1943 г.)

состояние инженерного оборудования рубежа и боевую выучку его гарнизона — пулеметно-артиллерийских батальонов.

Не скрою, приятно было услышать положительную оценку, единодушно высказанную всеми поверяющими, в том числе начальником штаба Московской зоны обороны генералом А. И. Кудряшевым и членом Военного совета округа генералом Д. А. Ганановичем. Последний так резюмировал свое заключение:

— Можно констатировать, что мы научились по-настоящему строить оборону: создавать мощные, отвечающие всем современным требованиям рубежи и искусно их оборонять.

Обсуждение итогов смотра закончилось самым неожиданным образом. Из глубины ночного парка, окружавшего командный пункт укрепрайона, который располагался близ села Говоренки, внезапно послышалась заливистая трель соловья. За этим последовали ответные рулады. Мы все столпились у раскрытых окон и с минуту увлеченно слушали «дуэт». Потом кто-то из присутствующих весело заметил:

— Не иначе, эти соловьи — курские. Чуют, что скоро вернутся в родные места.

Соловьи, если они, действительно, были курскими, не ошибались. Очень скоро вся курская земля стала свободной.

И если уж говорить о предчувствиях, то не было в них недостатка и у ветеранов нашего укрепрайона, имевших за пле-

чами опыт службы под Москвой и в междуречье Дона и Волги в 1942 г. Не только чутье, но и вся военная обстановка, сложившаяся на советско-германском фронте к лету 1943 г., подсказывала, что и нынешний наш рубеж использовать не придется. Вероятнее, думали мы, нам опять предстоит не обороняться, а наступать.

Так и случилось. Впрочем, довелось нам и обороняться, но не здесь, а в ходе развернувшегося вскоре общего наступления Советской Армии.

... Вражеское наступление на Курск началось 5 июля. Из района южнее Орла действовала группа армий «Центр», из района севернее Харькова — группа армий «Юг». Никогда еще фашистское командование не создавало столь значительной плотности войск и насыщенности их боевыми средствами на таком сравнительно небольшом участке наступления. Гитлеровцы собрали здесь отборные соединения, новейшую военную технику, бросили в бой огромное количество танков и самолетов.

Наступлению гитлеровцев советские войска противопоставили непреодолимую силу, высокую боевую технику, величайшую стойкость и выдержку. Враг не добился желаемого успеха и уже через неделю вынужден был прекратить наступление.

И тогда, 12 июля, в наступление перешли войска Западного и Брянского фронтов, к которым вскоре присоединились и армии Центрального, Воронежского и Степного фронтов. Взлом оборону противника и обратив его в беспорядочное бегство, Советская Армия 5 августа освободила Орел и Белгород, 8 августа — Богодухов, 23 августа — Харьков, в последующие дни — много других городов и сел.

Всего 50 дней продолжалась Курская битва. Но это были дни, завершившие коренной перелом в ходе войны в пользу Советской Армии. «В этой страшной схватке, — отмечал впоследствии Маршал Советского Союза Р. Я. Малиновский, — был сломлен стальной хребет гитлеровской армии, и фашистская Германия, окончательно потеряв надежду на успех, реально увидела перед собой поражение в войне»<sup>1</sup>.

Советские Вооруженные Силы перешли в общее наступление. Под их мощным натиском войска противника откатывались назад. Линия фронта протяженностью две тысячи километров стремительно уходила на запад. К концу летне-осеннего наступления Советская Армия завершила освобождение западных областей Российской Федерации и Левобережной Украины, форсировала Десну, Сож, Днепр, Припять, Березину.

Почти во всех этих операциях принимали участие и полевые укрепленные районы. Они прикрывали фланги наступающих ар-

<sup>1</sup> «Правда», 22.VI.1961.

мий и фронтов, активно действовали при освобождении многих населенных пунктов, закрепляли отбитые у врага рубежи. В составе войск Западного фронта сражались батальоны 152-го и 154-го укрепрайонов<sup>1</sup>, на 1-м Прибалтийском — 155-й укрепрайон<sup>2</sup>.

Считавшиеся ранее малоподвижными и приспособленными только к обороне, части полевых укрепленных районов научились не только обращать в бегство, но и преследовать противника.

Так, занимавшие рубеж к востоку от верховьев р. Миус батальоны 116-го укрепрайона 1 сентября 1943 г. начали преследование отступавших вражеских войск, форсировали эту реку и продвинулись к 2 сентября до линии Валютиновка, Пантелеймоновка, Разовка, Очеретино. К 9 сентября они вышли к Славянке, Красному, Голицинскому, к 12 сентября — к Гришино, Ново-Подгорному и колхозу «Коминтерн», а спустя еще четыре дня — к Красноармейскому, что находится недалеко от побережья Азовского моря.

В следующем месяце они участвовали в штурме и освобождении г. Мелитополя. За отвагу и самоотверженность, проявленные в этом бою, 116-му полевому укрепленному району было присвоено почетное наименование «Мелитопольский»<sup>3</sup>.

Теперь настал и наш черед вступить в битву за окончательное изгнание захватчиков с советской земли. 159-й, а также 54-й полевые укрепленные районы выдвигались на правый берег Днепра. Здесь, на юго-западном театре военных действий, предполагалось нанести главный удар в очередной зимней кампании, разгромить крупную стратегическую группировку войск противника.

Еще 6 ноября 1943 г. войска 1-го Украинского фронта штурмом овладели Киевом. Позднее они вместе с 2-м и 3-м Украинским фронтами в боях за Правобережную Украину отбросили врага еще на сотни километров. Противнику удалось удержаться на Днепре лишь в районах Канева, Никополя, где вследствие этого и образовались Корсунь-Шевченковский и Никопольский выступы.

Все еще надеясь отбросить Советскую Армию на левобережье, сохранить в своих руках сильный естественный рубеж — Днепр и придать войне позиционный характер, фашистское командование стянуло сюда крупные силы пехоты, танков, авиации. Им была поставлена задача ликвидировать наши плацдармы на правобережье и затем закрепиться на правом берегу Днепра.

<sup>1</sup> Архив МО СССР, ф. 208, оп. 2511, д. 2610, 32.

<sup>2</sup> Архив МО СССР, ф. 235, оп. 2074, д. 900, л. 201.

<sup>3</sup> Архив МО СССР, ф. 116 Ур, оп. 151602, д. 1, л. 78.

Советское командование и на этот раз противопоставило замыслам противника свой план. Он состоял в том, чтобы разгромить немецко-фашистские войска на правом берегу Днепра.

В ходе же подготовки этой грандиозной операции нужно было усилить оборону правобережных плацдармов, обеспечить их сохранение в случае попыток врага предпринять наступательные действия.

В выполнении этой задачи и предстояло участвовать 54-му и 159-му укрепрайонам, переданным в состав 1-го Украинского фронта.